

snom Auto-Provisioning

ALLGEMEIN	2
AUTO-PROVISIONING DIENST VERWENDEN	3
Prüfen ob der Dienst aktiv ist.....	3
AUTO-PROVISIONING OHNE DIENST VERWENDEN	4
TELEFON IN BETRIEB NEHMEN.....	5
MAC-ADRESSE UNTER ENDGERÄTE ZUORDNEN.....	5
ERSTER START DES TELEFON	6
PROBLEMLÖSUNG	7
DAS TELEFON BEZIEHT NACH DEM ERSTEN START KEINE EINSTELLUNGEN VON DER TELPHO10.	7

Allgemein

Ab Version 2.0 unterstützt die telpho10 die automatische Konfiguration folgender snom Telefone:

- snom 300
- snom 320
- snom 360
- snom 370
- snom 821
- snom 870

Alle Einstellungen wie Telefonbuch, Klingeltöne, Funktionstasten usw. werden von der telpho10 an das Telefon übertragen.

Wichtig: Die Firmware der snom Telefone MUSS mindestens Firmware Version 7.x und 8.x sein. In der Regel werden die snom Telefone mit dieser Firmware Version ausgeliefert.

Tip: Schließen Sie die Telefone erst an wenn Auto-Provisioning aktiviert ist und die Telefone in der Web-GUI der telpho10 unter **Endgeräte** eingerichtet sind.

Auto-Provisioning Dienst verwenden



Das snom Telefon sendet nach dem Booten eine Broadcast Message um einen möglichen Auto-Provisioning Server zu ermitteln. Ist der Auto-Provisioning Dienst auf der telpho10 aktiv dann antwortet dieser und sendet, wenn eine Konfigurationsdatei vorhanden ist, die Setting URL an das snom Telefon. Das Telefon lädt dann die Konfiguration.

Um den Dienst zu aktivieren muss bei den Netzwerkeinstellungen im Feld **IP Adresse Auto-Provisioning** eine freie IP Adresse eingetragen werden.

Beispiel:

Netzwerkeinstellungen	
Beschreibung	Wert
IP Adresse	192.168.80.7
IP Adresse Auto-Provisioning	192.168.80.8

Anschließend sind folgende Aktionen auszuführen:

1. 
2.  • Netzwerk neu starten

Prüfen ob der Dienst aktiv ist

1. Melden Sie sich an der telpho10 Konsole an.
2. Geben Sie `ps -e | grep python` ein und anschließend ENTER.

Ergebnis:

```
? 00:00:00 python
```

Wird diese Zeile angezeigt ist der Dienst aktiv.

Hinweis: Ab Version 2.1.6 wird der Status in der Administrator Web-GUI unter **Info → System Status** angezeigt.

Auto-Provisioning ohne Dienst verwenden

Die Setting URL muss in der Web-GUI des Telefons manuell eingetragen werden.

Öffnen Sie die Web-GUI des snom Telefons und wählen Sie **Erweitert → Update**.

Feld: Setting URL

<http://192.168.80.7/snomdeployment/snom300.htm> für snom 300.

<http://192.168.80.7/snomdeployment/snom320.htm> für snom 320.

<http://192.168.80.7/snomdeployment/snom360.htm> für snom 360

<http://192.168.80.7/snomdeployment/snom370.htm> für snom 370

<http://192.168.80.7/snomdeployment/snom821.htm> für snom 821

<http://192.168.80.7/snomdeployment/snom870.htm> für snom 820

Starten Sie nach dem Speichern das Telefon neu.

Das Telefon lädt nach dem Bootvorgang die Konfiguration.

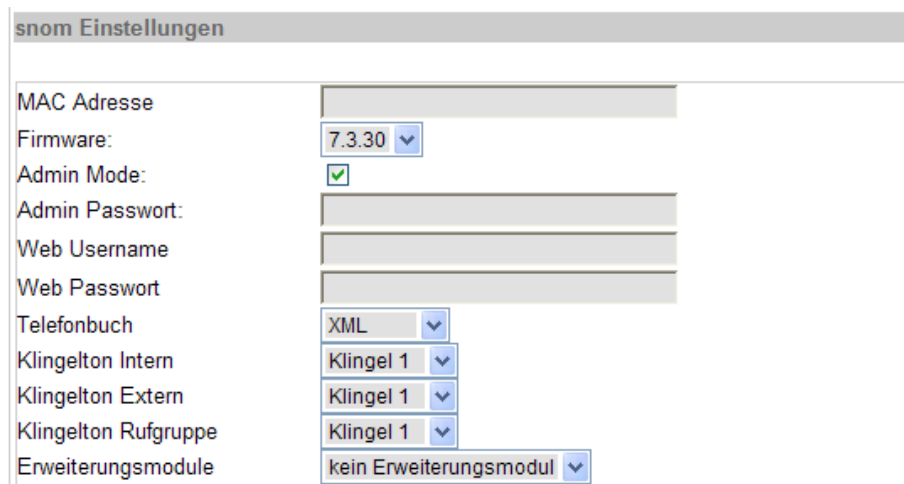
Telefon in Betrieb nehmen

MAC-Adresse unter Endgeräte zuordnen

Die Zuordnung des Telefons zum Endgerät wird anhand der MAC-Adresse festgelegt.

Wählen Sie in der Web-GUI der telpho10 im Menü **Grundkonfiguration** → **Endgeräte**.

Beispiel:



snom Einstellungen	
MAC Adresse	<input type="text"/>
Firmware:	7.3.30 ▼
Admin Mode:	<input checked="" type="checkbox"/>
Admin Passwort:	<input type="text"/>
Web Username	<input type="text"/>
Web Passwort	<input type="text"/>
Telefonbuch	XML ▼
Klingelton Intern	Klingel 1 ▼
Klingelton Extern	Klingel 1 ▼
Klingelton Rufgruppe	Klingel 1 ▼
Erweiterungsmodule	kein Erweiterungsmodul ▼

MAC Adresse: Tragen Sie die MAC-Adresse des snom Telefons ein. Die MAC-Adresse finden Sie auf der Verpackung und auf der Unterseite des Telefons.

Auszuführende Aktionen:

1. 
2. [• Änderungen in System laden](#)

Tip: Wenn Sie mehrere Endgeräte anlegen oder ändern können Sie die Aktion [• Änderungen in System laden](#) auch abschließend ausführen.

Erster Start des Telefon

Verbinden Sie das Telefon mit dem Netzwerk und der Stromversorgung (Netzteil).

Das Telefon startet und bezieht seine Einstellungen von der telpho10. Dabei wird auch die Firmware aktualisiert. Anschließend ist das Telefon einsatzbereit.

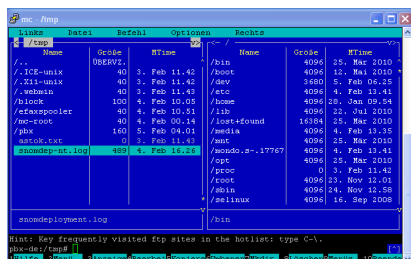
Problemlösung

Das Telefon bezieht nach dem ersten Start keine Einstellungen von der telpho10.

- Überprüfen Sie ob die MAC-Adresse unter Endgeräte richtig eingetragen ist.
- Setzen Sie das Telefon in den Auslieferungszustand (Werte zurücksetzen).
- Der Auto-Provisioning Dienst ist nicht aktiviert oder es ist keine Setting URL am Telefon eingetragen.

Tip: Bei aktiviertem Auto-Provisioning Dienst wird eine Logdatei erzeugt.

1. Melden Sie sich an der Konsole der telpho10 an.
2. Wechseln Sie mit `cd /tmp` in das tmp Verzeichnis.
3. Starten Sie den Midnight-Commander mit `mc`.



4. Wählen Sie mit den Pfeiltasten die Datei **snomdeployment.log** aus und drücken Sie die **F3** Taste um die Datei anzuzeigen.

```

2011-02-03 12:08:01.390588 | 192.168.80.100 | snom370 7.3.30 | MAC-Adresse 000413262D14 | OK
2011-02-03 12:12:29.005487 | 192.168.80.100 | snom370 7.3.30 | MAC-Adresse 000413262D14 | OK
2011-02-03 16:23:04.638883 | 192.168.80.107 | snom320 7.3.30 | MAC-Adresse 0004132C5BA7 | nicht gefunden
2011-02-03 16:24:45.268801 | 192.168.80.107 | snom320 7.3.30 | MAC-Adresse 0004132C5BA7 | nicht gefunden
2011-02-04 16:26:48.331457 | 192.168.80.111 | snom821 8.4.18 | MAC-Adresse 0004134531DB | OK

```

OK: Für diese MAC-Adresse existiert eine Konfigurationsdatei.

nicht gefunden: Für diese MAC-Adresse ist keine Konfigurationsdatei vorhanden.

Mit der Taste **F3** schließen Sie die Datei und können anschließend mit **F10** den Midnight-Commander beenden.